

Steneby Fiber ekonomisk förening  
Dingelvik Västra Mon 9,  
666 94 Dals Låged

## **Arbetsplan för undersökningsarbeten inom undersökningstillstånden Asslebyn nr 101 och Dals nr 103, vid Rönningen i Bengtsfors kommun, Västra Götalands län**

---

Denna arbetsplan sänds till er från GeoVista AB, på uppdrag av Rare Earth Energy Metals Pty Ltd (REE Metals eller bolaget).

Arbetena berör er som: innehavare av fibernät

REE Metals är innehavare av rubricerade undersökningstillstånd och planerar nu att genomföra undersökningsarbeten i fält för att öka kännedomen om mineralisering inom området. Undersökningarna kommer att bestå av prospekteringsborrningar och geofysiska markmätningar och är avsedda att utföras inom de arbetsområden som redovisas på kartorna nedan, se figur 1 och 2.

### **Tidsplan**

Arbetsplanen avser undersökningsarbeten under en period om 24 månader från den dag arbetsplanen blivit gällande. Borrningarna beräknas pågå under sammanlagt upp till ca 2 månader under denna tidsperiod.

Det är bolagets avsikt att arbetena ska påbörjas så snart alla tillstånd finns på plats. Tidpunkten för arbetets utförande kommer dock även vara beroende av markförhållanden, tillgång till borrhög och annan markanvändning i området.

### **Beskrivning av arbetet**

Den borrhögsmetod som kommer att användas är s.k. kärnborrning. Metoden innebär att cylindriska provkärnor borrar ut ur berget med hjälp av en diamantförsedd borrhögskrona.

Arbetsplanen avser högst 4 kärnborrhål, med en längd om upp till ca 600 borrhögsmeter vardera.

Borrning kommer att ske från de borrhögplatser som anges på detaljkartan nedan, figur 2. Det bör noteras att borrhögplatserna är preliminära och att de kan komma att flyttas inom en radie av ca 100 meter från den plats som anges på kartan. Ni kan också inkluderas som berörd av arbetsplanen om borrhög sker under er fastighet.

Borrhögarna kommer att utföras med en typ av bandgående borrhögsmaskin som har lågt marktryck och som storleksmässigt kan jämföras med en skogstraktor, se figur 3.

Borrhögarna är avsedda att pågå i skift dygnet runt för att effektivisera borrhögningen.

Borrhögstrutningen kommer i så stor utsträckning som möjligt att transporteras längs befintliga vägar till, från och inom arbetsområdet. Bolaget avser att dokumentera befintliga vägar innan och efter att dessa nyttjas för tyngre transporter. Plogning av oplogade vägar under vintern



kan bli aktuellt för framkomlighet. För körstråk i terrängen kommer bolaget sedan att välja de kortaste möjliga sträckorna från befintliga vägar, med beaktande av natur- och kulturmiljön samt de övriga intressen som finns i området.

Under barmarksförhållanden kommer transporter av bränsle, borrhävar och utrustning att ske med fyrhjuling/bandvagn och till fots. Vintertid kan dessa transporter komma att ske med snöskoter eller fyrhjuling/bandvagn beroende på underlag. Vid borring kommer borrhävarn att förses med spolvatten som kommer att hämtas från närliggande vattendrag eller från borrhål, med slang och pump. Alternativt kan bolaget komma att ta vatten från en medhavd vattentank.

Under hela projektets gång kan geofysiska mätningar komma att utföras inom arbetsområdena, både på markytan och i borrhålen. I samband med detta kan kabelslingor komma att tillfälligt läggas ut på markytan inom området, se figur 4 och 5. Kabelslingorna kommer dock inte att vara utlagda mer än högst temporärt, vid de tillfällen då mätning pågår.

#### **Åtgärder i syfte att minimera negativ påverkan**

- I samband med etablering kommer bolaget att genomföra mätningar av bullernivåerna i anslutning till närliggande bostadsbyggnader, för att kontrollera att ljudnivåerna håller sig inom Naturvårdsverkets riktvärden för buller från byggplatser.<sup>1</sup>
- Ifall det visar sig att bullernivåerna inte håller sig inom Naturvårdsverkets riktvärden, kommer bullerdämpande åtgärder att vidtas. Det kan då bli aktuellt att sätta upp ett bullerplank, i form av höbalar eller motsvarande, runt borrhävarn så att riktvärdena kan innehållas. En traktor kan då komma att användas för att transportera fram höbalarna till respektive borrhävarplats.
- Borrester (kärnbitar och borrhävar) kommer att samlas ihop och köras i väg från området för deponi på en för materialet godkänd avfallsanläggning.
- Foderrören från borrhävarn kommer att kapas vid markytan och förses med lock. Vid förekomst av artesiskt vatten kommer borrhålen också att pluggas innan lock monteras.
- Vid borrhävarn kommer endast hydraulvätskor som uppfyller miljökraven i svensk standard att användas och borrhävarplatserna kommer att vara försedda med saneringsutrustning för att eventuellt spill av bränsle eller hydraulolja ska kunna tas om hand.

---

<sup>1</sup> <https://www.naturvardsverket.se/vagledning-och-stod/buller/buller-fran-byggplatser/#E343056539>



### **Påverkan på allmänna intressen och enskild rätt**

Inga natur- eller kulturvärden finns utpekade inom arbetsområdena. Det södra arbetsområdet ligger inom riksintresse för naturvård, Stenebyälvens sjösystem.

Ingen borrning kommer att ske inom 30 m från allmän väg. Enligt bolagets bedömning kommer varken de borrningar eller de geofysiska mätningar som arbetsplanen avser att medföra någon bestående påverkan av betydelse för natur- och kulturvärdena i området.

Fällning av träd kan behöva ske längs körstråk i terrängen samt vid borrplatsen och det ska inte uteslutas att arbetena kan komma att innebära en viss ökad mänsklig aktivitet och ett visst ökat omgivningsbuller i området, under den tid som det pågår. Kärnborrning är dock en metod som medför mycket begränsade bullernivåer. Med ovan redovisade åtaganden är det bolagets bedömning att undersökningarna kommer att kunna genomföras utan att det medför någon negativ påverkan av betydelse för de enskilda och allmänna intressen som finns i området.

### **Tillstånd och anmälningar enligt annan lagstiftning m.m.**

Det är bolagets avsikt att samråda med länsstyrelsen i Västra Götalands län om arbetena enligt 12 kap. 6 § miljöbalken (1998:808).

### **Arbeten inom 200 meter från bostadsbyggnad**

I vissa fall kan arbeten behöva ske närmare än 200 meter från bostadsbyggnader. Bolaget kommer i så fall att ansöka om ett särskilt medgivande enligt 3 kap. 7 § minerallagen innan sådant arbete påbörjas.

### **Ersättning**

Ifall arbetena medför skador eller intrång på någons egendom är bolaget skyldigt att ersätta dessa enligt 7 kap. 1 § minerallagen. Efter avslutat arbete kommer därför bolaget att ta kontakt med de fastighetsägare och innehavare av särskild rätt som drabbats av skada på grund av arbetet. Den skadedrabbade kommer då att erhålla en redogörelse för den skada som uppstått och ett förslag på ersättning för skadan. För sådan ersättning har bolaget även ställt en ekonomisk säkerhet hos Bergsstaten, i form av en insättning om 100 000 kr på ett konto som kan disponeras av myndigheten.

### **Vad är en arbetsplan?**

Enligt 3 kap. 5 § minerallagen ska en arbetsplan bland annat innehålla en redogörelse för det undersökningsarbete som planeras, en tidsplan för arbetet samt en bedömning av i vilken utsträckning arbetet kan antas påverka allmänna intressen och enskild rätt. För att arbetsplanen ska bli gällande måste den ha delgetts ägaren till den fastighet där arbetet ska bedrivas och innehavare av särskild rätt som berörs.

Berörda fastighetsägare och innehavare av särskild rätt har rätt att på begäran få en underrättelse om när arbetet på den fastighet som hans eller hennes rätt är knuten till ska påbörjas. Om en sådan underrättelse önskas ber vi er meddela oss detta inom 3 veckor från



det att arbetsplanen mottagits. Efter avslutat arbete skickas en underrättelse till berörda fastighetsägare och innehavare av särskild rätt.

### Respons på arbetsplanen

Ni har möjlighet att påverka arbetsplanen genom att höra av er till oss med skriftliga kommentarer eller invändningar inom tre veckor från den dag ni tagit del av informationen. Ifall ni inte framställer skriftliga invändningar inom tre veckor, blir arbetsplanen gällande och Bolaget kan då utföra sina undersökningsarbeten enligt arbetsplanen.

Hör gärna av er till oss om ni undrar över något eller om något är oklart med denna arbetsplan.

### Frågor och synpunkter gällande arbetsplanen ska skickas till:

Sandra Löfgren, GeoVista AB  
Tel: 072-068 49 89  
E-post: [sandra.lofgren@geovista.se](mailto:sandra.lofgren@geovista.se)

Linn Holmbom, GeoVista AB  
Tel: 070-246 22 72  
E-post: [linn.holmbom@geovista.se](mailto:linn.holmbom@geovista.se)

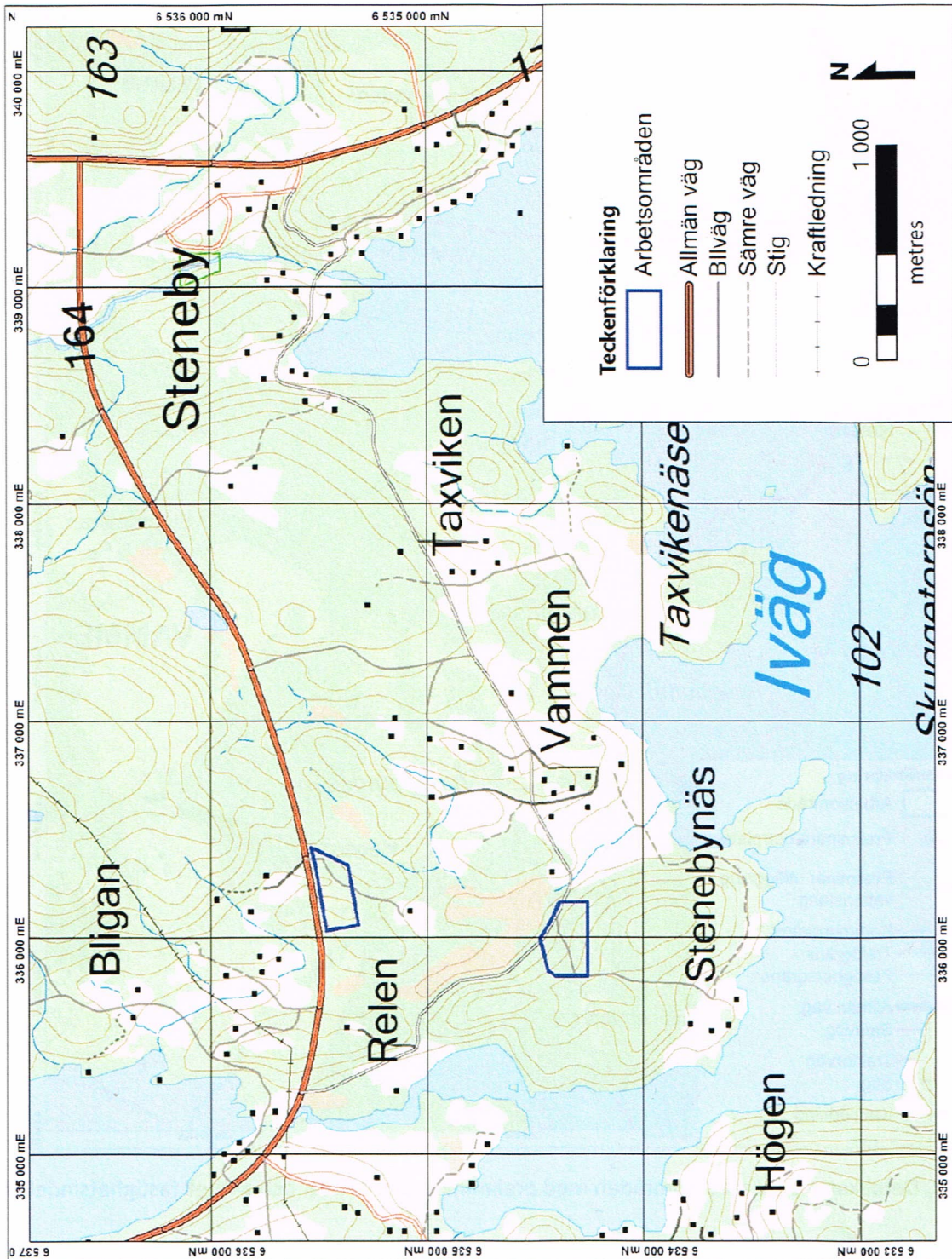
### Om Rare Earth Energy Metals:

REE Metals ägs av Arctic Minerals AB som är ett nordiskt mineralprospekterings- och gruvutvecklingsbolag som prospekterar efter koppar och kritiska mineraler i Sverige, Norge och Finland. Mer information om projektet finns på Arctic Minerals hemsida, <https://arcticminerals.se/>

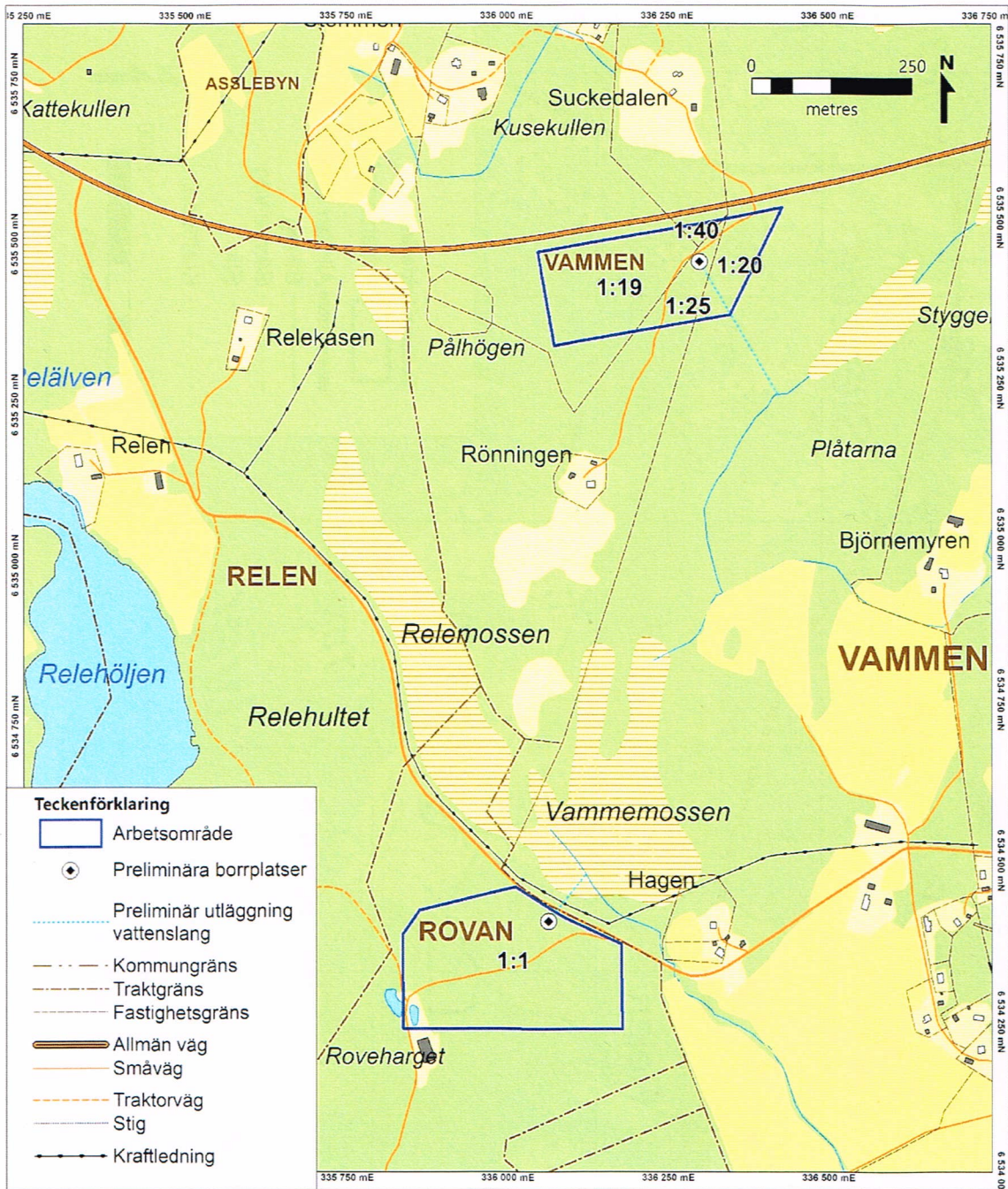
REE Metals Pty Ltd, Rådmansgatan 16 Flat, 114 25 Stockholm  
Kontaktperson: Erik Lundstam  
Tel: 070-346 54 34  
E-post: [erik.lundstam@arcticminerals.se](mailto:erik.lundstam@arcticminerals.se)

Med vänlig hälsning

Sandra Löfgren  
GeoVista AB



Figur 1, Översigtskarta över arbetsområden i förhållande till Steneby



Figur 2, Detaljkarta över arbetsområden med preliminära borrhåtor och aktuell fastighetsindelning



Figur 3. Exempelbild på kärnborrhög i arbete.



Figur 4. Exempel på kabelslinga för geofysiska mätningar.



Figur 5. Utläggning av kabelslinga för geofysisk mätning.